

Scuola LA CLOCHETTE

Via XXIV Maggio 39 Cuornè – tel. 0124666027 – e-mail: [laclchette@tiscali.it](mailto:laclchette@tiscali.it)

[www.scuolalaclochette.it](http://www.scuolalaclochette.it)

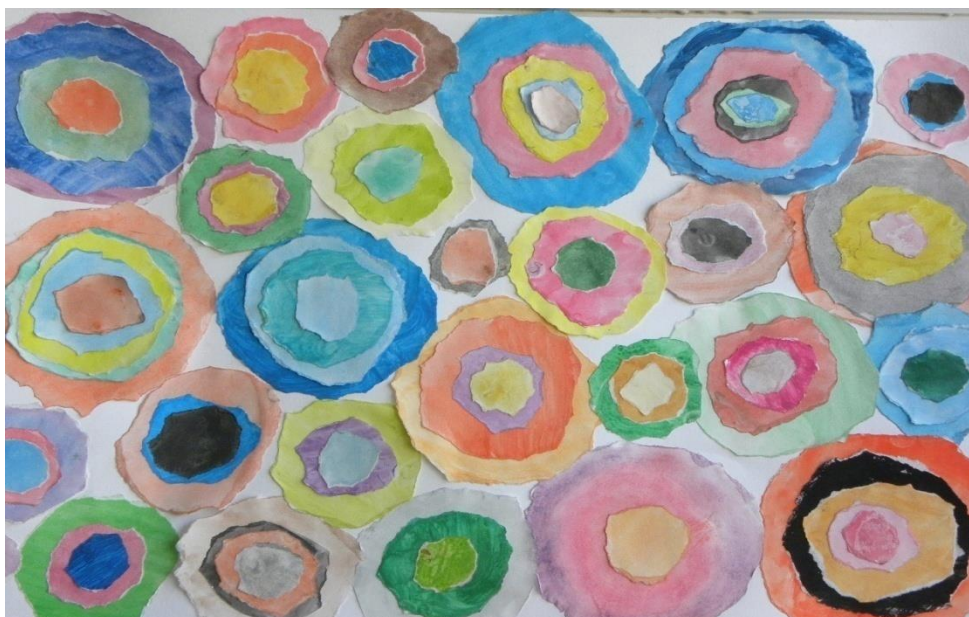
1

# PIANO TRIENNALE OFFERTA FORMATIVA

Anni Scolastici 2016/17 – 2017/18 – 2018/19

**SCUOLA PRIMARIA**

ANNO SCOLASTICO 2018/2019



## INDICE

- 1) Notizie generali sulla Scuola
- 2) Organizzazione del tempo scuola
- 3) Calendario scolastico
- 4) Finalità generali
- 5) Attività e progetti
- 6) Cucina e mensa
- 7) Valutazione apprendimenti

- 8) Continuità scolastica
- 9) Regolamento e rapporti con le famiglie

## 1) Notizie generali sulla scuola

La Scuola La Clochette svolge la sua attività in Cuornè sin dal 1984. Ospita la Scuola Primaria (cinque classi), la Scuola dell'Infanzia (una sezione) ed il Baby Parking. Offre i suoi servizi ad alunni e famiglie di Cuornè e zone limitrofe. La segreteria è aperta dal lunedì al venerdì dalle 8.30 alle 12.30 ed, in orario serale, dalle 17,00 alle 18.30.

## 2) Organizzazione del tempo scuola

Nelle cinque classi elementari il tempo scuola è articolato su 5 giorni settimanali con lezioni mattutine e pomeridiane.

Le classi sono affidate all'insegnante unica, che si avvale di insegnanti specialisti per l'inglese, l'educazione fisica, educazione artistica e musicale.

Lingua inglese: 3 ore settimanali, 2 ore con insegnante di Inglese di lingua italiana più 1 ora con insegnate British School; nelle classi I° e II° il corso British School viene svolto a settimane alterne

Educazione fisica: 1 ora settimanale in tutte le classi

Educazione musicale: 1 ora settimanale in tutte le classi

Educazione artistica: 1 ora settimanale in tutte le classi

E' istituito il servizio di pre (dalle 7.30) e post scuola (sino alle 18.30) che garantisce alle famiglie con problemi di orario legati ad esigenze lavorative, l'accoglienza e l'assistenza degli alunni.

E' a disposizione, su richiesta, il servizio di trasporto.

Per evitare ai bambini il trasporto quotidiano delle cartelle, i libri vengono lasciati a scuola tutta la settimana.

I compiti assegnanti giornalmente vengono svolti in classe, questo per :

- evitare agli alunni un aggravio di lavoro dopo il già lungo tempo scolastico
- consentire alle insegnanti di valutare l'effettiva acquisizione di quanto proposto in mattinata e di predisporre interventi individualizzati in caso di riscontrata difficoltà
- evitare che siano i genitori a svolgere il lavoro assegnato, sminuendo di fatto, la valenza del compito.

### 3) Calendario Scolastico

Il calendario scolastico si conforma a quello approvato dal Consiglio di Circolo di Cuornè nel rispetto delle disposizioni impartite dagli Uffici Scolastici Regionali.

Durante il mese di luglio la scuola rimane aperta per coloro che vogliono usufruire dei servizi e struttura le attività in modo da contemperare l'esigenza di studio (svolgimento compiti vacanze, attività di recupero) ed attività ludiche e ricreative.

#### 4) Finalità generali del P.O.F.

La scuola intende operare con l'obiettivo di rispondere ai bisogni ed alle particolarità degli alunni, alle istanze provenienti dalle famiglie nonché dei soggetti istituzionali, sociali, culturali ed economici che operano sul territorio e si propone di:

- Assicurare l'acquisizione delle conoscenze di base nelle diverse discipline
- Agevolare l'inserimento di alunni in situazioni di disabilità o disagio sociale
- Favorire i processi di integrazione fra allievi di culture ed etnie diverse
- Potenziare le situazioni di eccellenza scolastica, nonché il sostegno degli alunni con difficoltà, anche con il sussidio logopedico.
- Creare delle sinergie con soggetti presenti sul territorio quali: Enti locali, Istituti scolastici superiori, altre agenzie formative.
- Attivare iniziative per agevolare la continuità educativa tra i vari ordini di scuola.

#### 5) Attività e progetti

Le attività in programma hanno come riferimento gli obiettivi previsti nelle indicazioni nazionali per la Scuola Primaria e progetti che seguono le linee guida di seguito riportate:

- Potenziamento area linguistica
- Attività di recupero soggetti deboli
- Valorizzazione eccellenze
- Attività progettuali di educazione alimentare, educazione stradale.
- Attività sinergica con le realtà sportive del territorio per proporre corsi di tennis, di danza, di equitazione, basket/pallavolo, mountain bike.

- Progetto lettura, in collaborazione con la Biblioteca Civica di Cuornè, per far conoscere e far crescere nei bambini il piacere della lettura, stimolarli nella ricerca di testi per esaudire il piacere della conoscenza personale e come strumento per approfondire i temi di studio.

E' avviata la sperimentazione con lavagne multimediali (L.I.M) a supporto di tutte le attività didattiche.

## 6) Cucina e mensa

Ritenendo l'alimentazione il fondamento di una crescita sana, per rispondere in maniera adeguata alle esigenze alimentari dei bambini e garantire pasti freschi, la scuola dispone di cucina e mensa interna; i menù sono concordati con il servizio di dietologia dell'A.S.L. 9; gli approvvigionamenti vengono gestiti settimanalmente; nell'acquisto della frutta e della verdura viene data preferenza ai prodotti di provenienza locale preferibilmente (km. 0) di produzione biologica o integrata.

## 7) Valutazione degli apprendimenti

La valutazione degli apprendimenti che accompagna i processi di insegnamento/apprendimento, viene intesa non solo come controllo delle abilità acquisite, ma come verifica per adeguare l'intervento didattico in un'ottica di flessibilità del progetto educativo.

I docenti prevedono e predispongono prove di verifica in ingresso, in itinere e alla conclusione del percorso.

L'osservazione dei comportamenti, dei tempi di lavoro e di quelli cognitivi, permette di individuare difficoltà e successi e di intervenire per individuare percorsi personalizzati.

La scuola partecipa alla rilevazione nazionale INVALSI.

## 8) Continuità scolastica

E' prevista la progettazione di percorsi didattico/organizzativi per favorire la continuità tra scuola primaria e secondaria di primo grado.

In quest'ottica vengono previsti incontri tra insegnanti e tra futuri insegnanti e aspiranti allievi, per la formulazione di percorsi comuni che abbiano come obiettivo quello di agevolare il passaggio degli alunni dall'uno all'altro ordine, prevedendo visite di conoscenza ai nuovi ambienti scolastici ed organizzazione di laboratori didattici, per favorire e realizzare un primo approccio alle attività future.

## 9) Regolamento rapporti con le famiglie (per estratto)

7

- Gli alunni vengono accolti al mattino nei locali scolastici a partire dalle ore 7.30, alla sera il servizio è offerto sino alle ore 18.30.
- Le comunicazioni scuola/famiglia avvengono tramite diario e colloqui individuali.
- In caso di assenza i genitori sono invitati a darne comunicazione; sarà cura della scuola predisporre, in caso di assenza prolungata, i compiti e le lezioni per gli alunni assenti e di trasmetterli via mail, fax o personalmente ai genitori.
- Le uscite anticipate devono essere concordate con gli insegnanti
- All'uscita da scuola i bambini possono allontanarsi solo con i genitori o con persona autorizzata per iscritto.

Il presente regolamento, che mira a disciplinare l'organizzazione scolastica nell'essenza, viene integrato, per maggiore completezza, all'inizio di ogni anno scolastico e inviato per conoscenza alle famiglie in duplice copia.